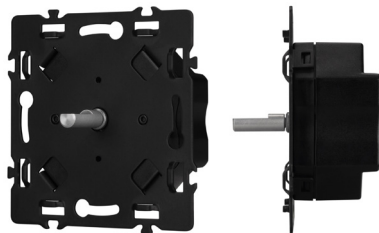


СВЕТОРЕГУЛЯТОРЫ ТИП SMART МОДЕЛЬ DMX512-801-32-IN

- ▼ AC 230 В
- ▼ DMX512
- ▼ RF 2.4 ГГц
- ▼ DIM/MIX/RGB



1. ОСНОВНЫЕ СВЕДЕНИЯ

- 1.1. Светорегуляторы типа SMART предназначены для управления одноцветными, MIX или RGB (в зависимости от модификации) светодиодными лентами и другими источниками света с использованием протокола DMX512 или дистанционно по радиоканалу.
- 1.2. Управляется при помощи вращающейся ручки, а также пультами дистанционного управления серии SMART (RF 2.4 ГГц).
- 1.3. Основные функции управления зависят от модели: включение/выключение света и регулировка яркости (DIM), регулировка цветовой температуры (MIX), выбор цвета (RGB).
- 1.4. Светорегулятор совместим с DMX-декодерами любых производителей, соответствующих стандарту DMX512.
- 1.5. Может использоваться в качестве пульта управления диммерами и контроллерами серии SMART, поддерживающими управление по радиоканалу 2.4 ГГц.
- 1.6. Подходит для установки в рамку серии NOBE.

2. ОСНОВНЫЕ ТЕХНИЧЕСКИЕ ХАРАКТЕРИСТИКИ

2.1. Общие параметры

Артикул	060662	060664	060665
Количество DMX-каналов	1 (DIM)	2 (MIX)	3 (RGB)
Напряжение питания	AC 100–240 В		
Потребляемый ток, не более	0.1 А		
Входной сигнал	RF 2.4 ГГц (радиочастотный)		
Выходной сигнал	DMX512, RF 2.4 ГГц		
Максимальная дистанция управления по RF*	10 м		
Диапазон диммирования	0–100%		
Количество зон управления	1		
Степень пылевлагозащиты	IP20		
Диапазон рабочих температур окружающей среды**	-20...+45 °С		
Габаритные размеры	73×73×49 мм		

* Металлические сооружения и другие экранирующие конструкции (стены, двери, перекрытия) ухудшают прохождение радиосигнала. На дальность передачи также оказывают влияние сильные источники мешающих радиосигналов и помех, такие как Wi-Fi-роутеры, микроволновые печи и другие излучающие устройства. В бытовых помещениях для надежного управления рекомендуется устанавливать управляющие и исполнительные устройства на расстоянии не более 10–15 м друг от друга. Перед окончательным монтажом рекомендуется проверить работу системы в предполагаемом месте установки.

** Без возникновения условий конденсации влаги.

2.2. Основные размеры

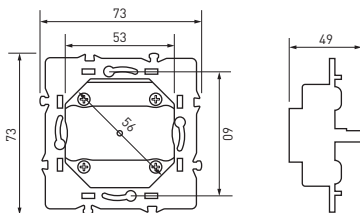


Рис. 1. Габаритный чертеж

3. УСТАНОВКА, ПОДКЛЮЧЕНИЕ И УПРАВЛЕНИЕ



ВНИМАНИЕ!

Во избежание поражения электрическим током перед началом всех работ отключите электропитание. Все работы должны проводиться только квалифицированным специалистом.

- 3.1. Извлеките светорегулятор из упаковки и убедитесь в отсутствии механических повреждений.
- 3.2. Подключите светорегулятор согласно схеме на рис. 2.
- 3.3. Убедитесь, что схема собрана правильно, везде соблюдена полярность подключения, и провода нигде не замыкаются.
- 3.4. Включите питание системы и выполните настройку.
- 3.5. Светорегулятор может управлять освещением двумя способами: с использованием радиоканала (RF) и по протоколу DMX512. При использовании светорегулятора в режиме мастер-контроллера DMX512 установите адреса на подключаемых DMX-декодерах. Соответствие адресов и каналов управления указано в таблице:

Артикул	060662	060664	060665
Канал	DIM	WW	CW R G B
DMX-адреса канала	001	001 002	001 002 003

- 3.6. Привязка пульта дистанционного управления (ДУ) к светорегулятору в режиме мастер-контроллера DMX512:

▼ Вращающимся регулятором на светорегуляторе:

Привязка: включите и выключите свет нажатием на ручку. Нажмите и удерживайте ручку в течение 5 с. Светорегулятор на 5 с перейдет в режим привязки. На пульте ДУ нажмите кнопку включения/выключения (для однозонных пультов) или кнопку зоны (для многозонных пультов) в течение 5 с. Если привязка прошла успешно, светодиодный индикатор мигнет 3 раза. Удаление: включите и выключите свет нажатием на ручку. Нажмите и удерживайте ручку в течение 10 с. Если удаление привязанных пультов прошло успешно, светодиодный индикатор мигнет 6 раз.

▼ Коммутацией питания:

Привязка: выключите и включите питание 2 раза подряд. На пульте ДУ коротко нажмите кнопку включения/выключения (для однозонного пульта) или кнопку зоны (для многозонного пульта) 3 раза. Если привязка прошла успешно, светодиодный индикатор мигнет 3 раза. Удаление: выключите и включите питание 2 раза подряд. На пульте ДУ коротко нажмите кнопку включения/выключения (для однозонного пульта) или кнопку зоны (для многозонного пульта) 5 раз. Если удаление привязанных пультов прошло успешно, светодиодный индикатор мигнет 6 раз.

- 3.7. Устройство может быть использовано в качестве пульта дистанционного управления.

Для дистанционного управления диммерами (контроллерами) серии SMART по радиоканалу привяжите к ним светорегулятор. Способ привязки зависит от используемых контроллеров (см. инструкцию к используемому оборудованию):

▼ Кнопкой ПРИВЯЗКА (MATCH) на диммере (контроллере):

Привязка: на диммере коротко нажмите кнопку ПРИВЯЗКА (MATCH), затем коротко нажмите на ручку светорегулятора. Если привязка прошла успешно, светодиодный индикатор на диммере или подключенная к нему лента мигнет несколько раз. Удаление: на диммере нажмите и удерживайте кнопку ПРИВЯЗКА (MATCH) в течение 5 с. Если удаление прошло успешно, светодиодный индикатор на диммере или подключенная к нему лента мигнет несколько раз.

▼ Коммутацией питания:

Привязка: выключите и включите питание 2 раза подряд. Затем нажмите на ручку светорегулятора 3 раза. Если привязка прошла успешно, светодиодный индикатор на диммере или подключенная к нему лента мигнет 3 раза. Удаление: выключите и включите питание 2 раза подряд. Затем нажмите на вращающуюся ручку на светорегуляторе 5 раз. Если удаление прошло успешно, светодиодный индикатор на диммере или подключенная к нему лента мигнет 5 раз.

- 3.8. Проверьте управление:

DIM (060662)	Короткое нажатие на ручку — включение/выключение света Вращение ручки — регулировка яркости (2.5 оборота, 50 уровней) Длительное нажатие на ручку (1–6 с) — плавная регулировка яркости (256 уровней)
MIX (060664)	Короткое нажатие на ручку — включение/выключение света Вращение ручки — регулировка яркости или цветовой температуры света (2.5 оборота, 50 уровней) Двойное нажатие на ручку — переключение между настройками яркости света и цветовой температуры Длительное нажатие на ручку (1–6 с) — плавная регулировка яркости (256 уровней)
RGB (060665)	Короткое нажатие на ручку — включение/выключение света Вращение ручки — регулировка яркости (2.5 оборота, 50 уровней) или цвета свечения (3 оборота, 60 цветов) Двойное нажатие на ручку — переключение между настройками яркости света и цвета свечения Длительное нажатие на ручку (1–6 с) — плавная регулировка яркости (256 уровней)

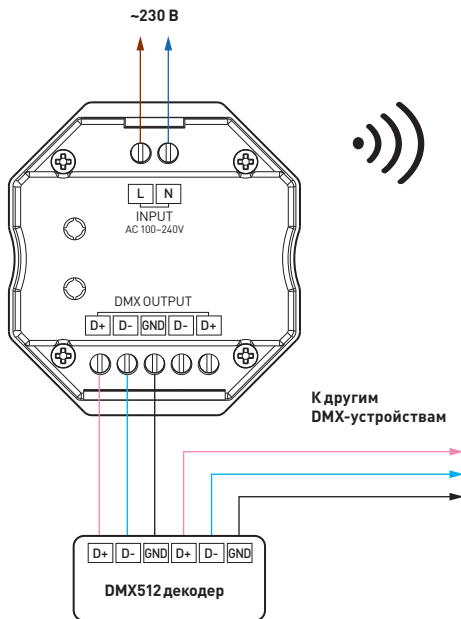


Рис. 2. Схема подключения светорегулятора в качестве мастер-контроллера DMX512

- 3.9. Закрепите светорегулятор в месте установки:
 ▼ Установите в монтажную коробку нижнюю часть светорегулятора и прикрутите ее винтами/шурупами.
 ▼ Аккуратно установите рамку, накладку и регулятор.

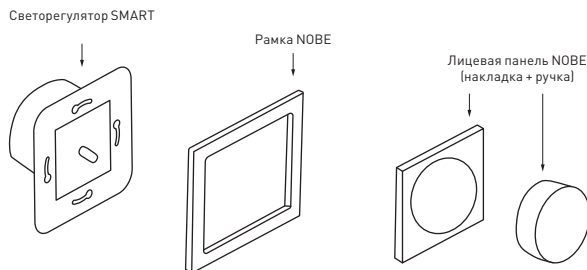


Рис. 3. Монтаж светорегулятора

4. ОБЯЗАТЕЛЬНЫЕ ТРЕБОВАНИЯ И РЕКОМЕНДАЦИИ ПО ЭКСПЛУАТАЦИИ



ВНИМАНИЕ!

Несоблюдение правил эксплуатации может привести к выходу устройства из строя, поражению электрическим током или возгоранию.

- 4.1. Соблюдайте условия эксплуатации оборудования:
 ▼ эксплуатация только внутри помещений;
 ▼ температура окружающего воздуха от -20°C до $+45^{\circ}\text{C}$;
 ▼ относительная влажность воздуха не более 90% при 20°C , без конденсации влаги.
- 4.2. Не допускается установка вблизи нагревательных приборов или горячих поверхностей.
- 4.3. Не допускайте попадания воды или воздействия конденсата на светорегулятор.
- 4.4. Перед включением системы убедитесь, что схема собрана правильно, соединения выполнены надежно, замыкания отсутствуют. Замыкание в проводах может привести к отказу оборудования.
- 4.5. Возможные неисправности и методы их устранения

Неисправность	Причина	Метод устранения
Управление осуществляется нестабильно	Большая длина кабеля шины DMX	По возможности сократите длину кабеля
	Неправильная топология шины DMX	Измените подключение
	Отсутствие согласующей нагрузки на концах линии (терминаторов)	Установите терминаторы на концах линии
	Использован кабель, не предназначенный для передачи сигналов DMX	Используйте кабель, специально предназначенный для передачи DMX-сигнала
	К шине DMX подключено более 32 устройств	Используйте дополнительные усилители
Дистанция устойчивой работы механизма в качестве беспроводного пульта управления менее 10 м	Экранирование радиосигнала стеной или металлической поверхностью	Устраните причину экранирования радиосигнала: перенесите светорегулятор в место, исключающее экранирование

5. ТРЕБОВАНИЯ БЕЗОПАСНОСТИ

- 5.1. Монтаж оборудования должен выполняться квалифицированным специалистом с соблюдением требований техники безопасности, пожарной безопасности, ПУЭ и других нормативных документов.
- 5.2. Внимательно изучите данное руководство и неукоснительно следуйте всем требованиям и рекомендациям.
- 5.3. Перед монтажом убедитесь, что все оборудование обесточено.
- 5.4. Не допускается монтаж оборудования, если обнаружены трещины или другие повреждения его корпуса.
- 5.5. Если при включении изделие не заработало должным образом, воспользуйтесь таблицей возможных неисправностей, приведенной выше. Если самостоятельно устранить неисправность не удалось, обесточьте оборудование и свяжитесь с поставщиком.
- 5.6. Немедленно прекратите эксплуатацию оборудования и отключите электропитание при возникновении следующих ситуаций:
 ▼ появление постороннего запаха;
 ▼ чрезмерное повышение температуры изделия или питающих кабелей;
 ▼ дым или нехарактерный звук;
 ▼ повреждение или нарушение изоляции кабеля или корпуса изделия.

6. ГАРАНТИЙНЫЕ ОБЯЗАТЕЛЬСТВА

- 6.1. Изготовитель гарантирует соответствие изделия требованиям действующей технической документации и обязательным требованиям государственных стандартов.
- 6.2. Гарантийный срок изделия — 60 месяцев с даты передачи потребителю, если иное не предусмотрено договором. Если дату передачи установить невозможно, гарантийный срок исчисляется с даты изготовления изделия.

- 6.3. В случае выхода изделия из строя потребитель вправе предъявить требования в течение гарантийного срока при наличии товарного или кассового чека, а также отметки о продаже в паспорте изделия.
- 6.4. Требования предъявляются по месту приобретения изделия.
- 6.5. Гарантийные обязательства не распространяются на изделия, имеющие механические повреждения или признаки нарушения потребителем правил хранения, транспортирования или эксплуатации.
- 6.6. Изготовитель вправе вносить изменения в конструкцию изделия и встроенное программное обеспечение (прошивку), не ухудшающие качество изделия и его основные параметры.
- 6.7. Расходы на транспортировку вышедшего из строя изделия оплачиваются потребителем.

7. ТРАНСПОРТИРОВАНИЕ И ХРАНЕНИЕ

- 7.1. Размещение и крепление в транспортных средствах упакованных изделий должны обеспечивать их устойчивое положение, исключать возможность ударов друг о друга, а также о стенки транспортных средств.
- 7.2. После транспортировки при отрицательных температурах, перед включением, изделие должно быть выдержано в упаковке в нормальных условиях не менее 6 часов.
- 7.3. Изделия должны храниться в сухом помещении в заводской упаковке при температуре окружающей среды от 0 до +50 °C и влажности не более 70% при отсутствии в воздухе паров кислот, щелочей и других агрессивных примесей.

8. КОМПЛЕКТАЦИЯ

- 8.1. Светорегулятор — 1 шт.
- 8.2. Паспорт и краткая инструкция по эксплуатации — 1 шт.
- 8.3. Упаковка — 1 шт.

9. СВЕДЕНИЯ ОБ УТИЛИЗАЦИИ

- 9.1. По истечении срока службы (эксплуатации) изделие не представляет опасности для жизни, здоровья людей и окружающей среды.
- 9.2. Утилизация осуществляется в соответствии с требованиями действующего законодательства.

10. СВЕДЕНИЯ О РЕАЛИЗАЦИИ И СЕРТИФИКАЦИИ

- 10.1. Цена изделия договорная, определяется при заключении договора.
- 10.2. Предпродажной подготовки изделия не требуется.
- 10.3. Изделие сертифицировано согласно ТР ТС. Информация о сертификации нанесена на упаковку.

11. ИНФОРМАЦИЯ О ПРОИСХОЖДЕНИИ ТОВАРА

- 11.1. Изготовлено в КНР.
- 11.2. Изготовитель: Heilongjiang Arlight Trade Company Limited (Хэйлунцзян Арлайт Трейд Компани Лимитед), China, Heilongjiang Province (DZ), Heihe City, Cooperation Zone, Small and Medium-sized Enterprise Service Centre, Supporting Services Building, Room 308.
Офис 308, Здание ВС, Центр ОМиСП, Зона сотрудничества, провинция Хэйлунцзян (ДЗ), Китай.
- 11.3. Импортёр: ООО «Арлайт РУС», адрес: 101000, г Москва, Уланский пер., д. 22, стр. 1, пом. I, этаж 5, офис 501.
- 11.4. Дату изготовления см. на корпусе изделия (или на упаковке).

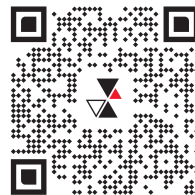
12. ОТМЕТКА О ПРОДАЖЕ

Модель: _____

Дата продажи: _____

Продавец: _____ М. П.

Потребитель: _____



Более подробная информация об изделии представлена на сайте arlight.ru



ТР ТС 004, 020/2011

Инструкция предназначена для артикулов: 060662, 060664, 060665. Артикулы указаны на момент разработки инструкции. Список действующих артикулов см. на сайте arlight.ru. Дополнение к артикулу в скобках, например [1], [2], [B], означает наличие модификаций товара. Модификации отличаются незначительными улучшениями, не влияющими на основные свойства, параметры и внешний вид товара. Допускается прямая замена модификаций на основной артикул или наоборот без каких-либо условий. Данный материал принадлежит ООО «АРЛАЙТ РУС».